

« Entre landes et tourbières »

Bulletin de liaison du site Natura 2000
Tourbières et fonds tourbeux de
Bonnesfond et Péret Bel-Air

PARC NATUREL RÉGIONAL DE MILLEVACHES EN LIMOUSIN



n°6

Avril 2018

L'édito du Président du Comité de Pilotage

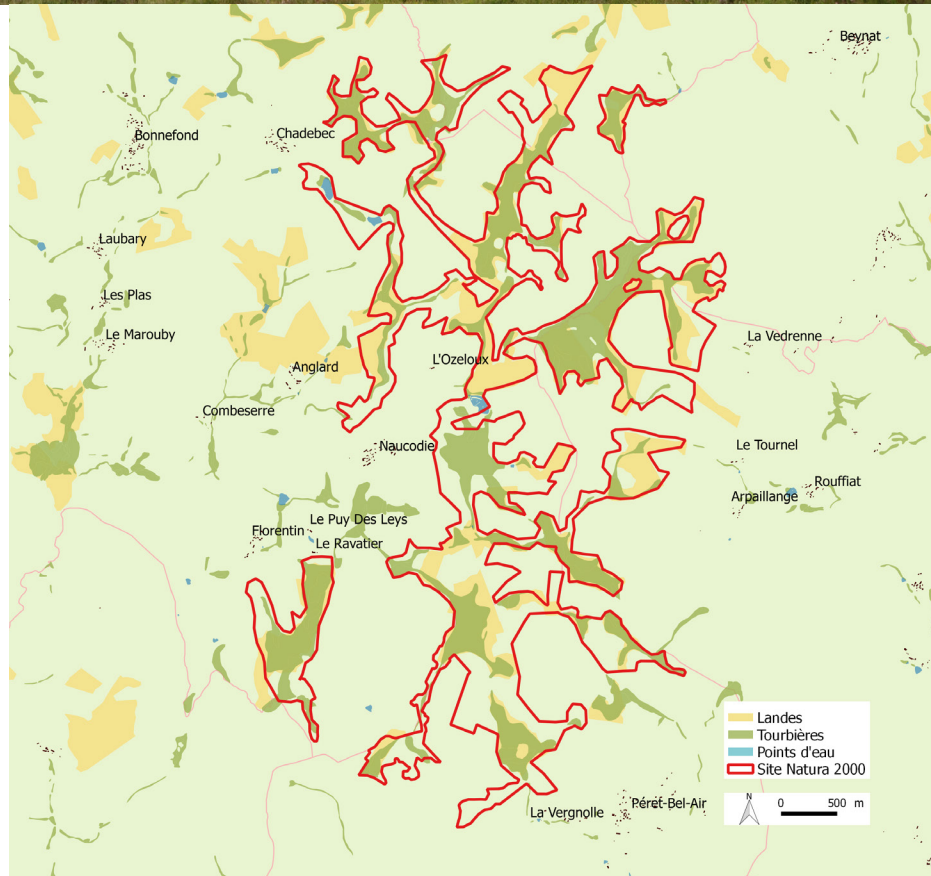
Depuis 2005, l'animation du site Natura 2000 des Tourbières et fonds tourbeux de Bonnesfond et Péret-Bel-Air est confiée au Parc Naturel Régional de Millevaches en Limousin. Les actions de gestion menées sur ce site ont pour objectif de conserver les habitats naturels et espèces associées devenus rares à l'échelle européenne, tout en prenant en compte les aspects économiques, culturels et sociaux locaux.

En vous promenant sur le site, vous avez peut-être aperçu des vaches à longs poils et longues cornes. La 6ème édition de « entre landes et tourbières », vous explique ce que ces vaches écossaises sont venues faire en Limousin. Dans cette édition vous trouverez également des conseils et des contacts pour faciliter la cohabitation avec les espèces sauvages, le programme d'animation et d'autres informations.

Je vous souhaite une bonne lecture,

Bernard POUYAUD,

Président du Comité de pilotage,
Secrétaire du PNR de Millevaches en Limousin



Un troupeau de Highland pour entretenir les tourbières

L'intérêt écologique du site Natura 2000 repose essentiellement sur les tourbières et les fonds tourbeux, représentant l'un des plus beaux ensembles de France. Ces milieux naturels remarquables sont des zones humides résultant de l'accumulation de matière organique depuis plusieurs centaines d'années. Sur ce sol, extrêmement acide, se développe une flore remarquable composée de drosera, sphaigne, linaigrette...



Pour entretenir ces milieux, rien de tel que le pâturage. Les vaches peuvent y trouver, été comme hiver, de quoi s'alimenter, s'abreuver et s'abriter. Les Limousines font un bon travail mais les Highland cattle en font un encore plus remarquable. Rustiques, légères et pas difficiles pour la nourriture, ces vaches originaires d'Ecosse sont d'excellentes ambassadrices pour maintenir ces écosystèmes tourbeux en bon état.

Ne soyez pas étonné d'en rencontrer aux détours d'une balade, un troupeau de Highland cattle s'est installé dans les coins.

Si vous avez des questions, n'hésitez pas à contacter l'animatrice ou à consulter le site internet qui sera bientôt en ligne :

<http://bonnesfond-peretbelair.n2000.fr>



Une autre vie s'invente ici

Parc
naturel
régional
de Millevaches
en Limousin

La cohabitation avec la faune sauvage

Certains animaux aiment vivre à proximité des Hommes, dans nos maisons, nos jardins... mais souvent ils nous font peur ! Ne vont-ils pas altérer mon isolation ? ne sont-ils pas dangereux pour moi ? et pour mon chien ?

La plupart du temps, ce sont des colobactaires irréprochables et témoins d'une bonne qualité de l'environnement.

Le cas des chauves-souris

Parce que le site Natura 2000 des tourbières et fonds tourbeux de Bonnefond et Péret-Bel-Air est propice à la présence de chauves-souris, vous êtes susceptibles d'en rencontrer ou d'en héberger sans même le savoir.

Toutes les chauves-souris sont protégées en France et bénéficient d'un plan national d'actions décliné en régions. Il est donc strictement interdit de les détruire, de les transporter ou de les commercialiser. Malgré ce statut d'espèces protégées, renforcé par la Directive-Habitats-Faune-Flore, leurs effectifs sont en déclin. Pourtant, elles ont un rôle crucial au quotidien, en participant par exemple à la régulation des insectes et des ravageurs des cultures ! Saviez-vous qu'en une seule nuit une chauve-souris peut manger jusqu'à 3 000 proies (larves, papillons, moustiques...)? Aidons-les en protégeant leurs habitats (haies, vergers, rivières bordées d'arbres, vieux arbres creux, grottes...) et accueillons-les chez nous. Elles affectionnent particulièrement nos caves fraîches en hiver et nos greniers chauds en été.



Les chauves-souris ? Entre mythe et réalité

A l'origine de nombreuses légendes, les chauves-souris sont souvent accusées à tort et souffrent de nombreuses idées reçues. Non, elles ne rongent pas les câbles électriques, ni les isolations. Non, elles ne sont pas prolifiques. Non, leur guano (crottes) n'est pas toxique, c'est même un excellent fertilisant ! Non, les espèces de chauves-souris présentes en Europe ne sucent pas le sang. Et non, bien sûr, elles ne s'accrochent pas dans nos cheveux ! Au contraire, leur système de déplacement est l'un des plus développés, ce qui leur permet d'éviter tout obstacle présent sur leur trajectoire.

La cohabitation est possible !

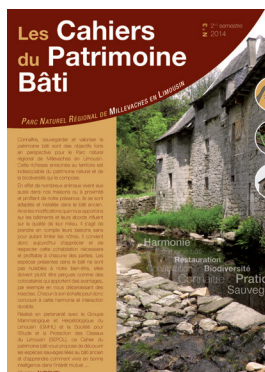
Et pas seulement avec les chauves-souris ! Pour plus de renseignements, vous pouvez consulter notre Cahier du Patrimoine Bâti n°3 dédié à ce sujet, téléchargeable à l'adresse <http://k6.re/JTtxt>

Vous pouvez également contacter le Groupe Mammalogique et Herpétologique du Limousin (GMHL), en charge du plan régional d'actions chiroptères et de la médiation faune sauvage au 05.55.32.43.73 ou via leur site gmhl.asso.fr ou consulter le site dédié au Plan national d'actions en faveur des chiroptères :

www.plan-actions-chiropteres.fr

N'hésitez pas à nous transmettre vos observations naturalistes ou bien à les saisir sur :

<http://faune-limousin.eu>



Zoom espèce : la barbastelle

La Barbastelle d'Europe, chauve-souris potentiellement présente sur le site Natura 2000, se rencontre dans deux types d'habitats. L'été, elle affectionnera les forêts de feuillus pour la mise bas et l'élevage des jeunes tandis qu'elle pourra être présente dans nos caves l'hiver, à la recherche d'endroits frais pour l'hivernation.

Nocturne, elle attend la nuit noire pour partir en chasse. Faisant partie des chiroptères les plus spécialisés en Europe, elle se nourrit presque exclusivement de microlépidoptères (petits papillons de type mites, teignes ou pyrale du maïs) qu'elle capture en vol. Ses proies secondaires peuvent être des mouches ou des araignées. Elle chasse le long des lisières arborées, en forêt le long des chemins, sous les houppiers ou au-dessus de la canopée.

Sa maturité sexuelle peut être atteinte au cours de la première année. La femelle donne naissance à un jeune, parfois deux. Ils sont allaités jusqu'à six semaines et atteignent leur taille adulte vers 8-9 semaines, parfois plus tôt. L'espérance de vie est comprise entre 5 et 6 ans. Source : <https://inpn.mnhn.fr>

La charte Natura 2000

Vous êtes propriétaire d'une parcelle dans le périmètre Natura 2000, pourquoi ne pas adhérer à la charte ? Cette dernière contient des engagements de gestion courante et durable des terrains et renvoie à des pratiques respectueuses de l'environnement. En plus, cette adhésion ouvre droit à exonération de la taxe foncière sur les propriétés non bâties.

Le SylvoTrophée

Vous êtes propriétaire d'une forêt ? Pourquoi ne pas vous inscrire au SylvoTrophée ? C'est un concours organisé par le PNR de Millevaches qui vise à distinguer les forêts gérées de façon à produire du bois de qualité, tout en respectant l'environnement et les usages autres que sylvicoles. Le thème retenu cette année est : « Forêt diversifiée ou en cours d'irrégularisation »*. Les inscriptions sont possibles jusqu'au 31 mai 2018.

Pour plus de renseignements, n'hésitez pas à contacter **Olivier ZAPPIA** du PNR de Millevaches au 05 55 96 97 02 ou par mail à l'adresse o.zappia@pnr-millevalches.fr

Les Tourbières s'animent



Mercredi 4 juillet : sortie à la découverte des libellules des tourbières. Rdv à 14h au parking entre le bourg de Péret-Bel-Air et la Naucodie pour découvrir et apprendre à reconnaître ces petits dragons volants.

Samedi 6 octobre : chantier bénévole pour restaurer une tourbière. Rdv à 10h à l'église de Péret-Bel-Air pour une journée de débroussaillage, bucheronnage... et observations naturalistes.

Ces 2 sorties sont gratuites et ouvertes à tous. Réservation obligatoire auprès de Mélusine MASSON.

Pour plus d'informations

vous pouvez contacter l'animatrice du site :

Mélusine MASSON

m.masson@pnr-millevalches.fr

05.55.96.97.17 ou 05.55.96.97.00

Maison du PNR de Millevaches en Limousin

7 route d'Aubusson – 19290 Millevaches

www.pnr-millevalches.fr

*Le programme «Forêts anciennes et/ou à forte naturalité potentiellement anciennes» est cofinancé par l'Union européenne. L'Europe s'engage dans le Massif central avec le fonds européen de développement régional. L'Europe investit dans les zones rurales

